



Service News

Copyright By Fiat Group Automobiles S.p.A. - Printed
22/09/2016



Fiat modèles divers

T. T. avec CODE 2 - 500 (150) - 600 (187) - Panda (169 - 319) - Punto (188) - Grande Punto/Punto Evo (199) - Idea (135) - Palio (178) - Linea (110) - Multipla (186) - 500L (330) - Stilo (192) - Bravo (198) - Tipo (356/357) - 500X (334) - Croma (194) - Sedici (189) - Ulysse (179) - 124 Spider - Strada (278) - Fiorino/Qubo (225/300) - Doblò (119/223) - (152/263) - Scudo (272) - Fullback (305/502/503) - Talento (296) - Ducato (250 - 290)

55
002.16

5500 0 000 CODE CARD – CODE ÉLECTRONIQUE
AA Instructions pour la demande du code électronique – Informations à destination du Réseau

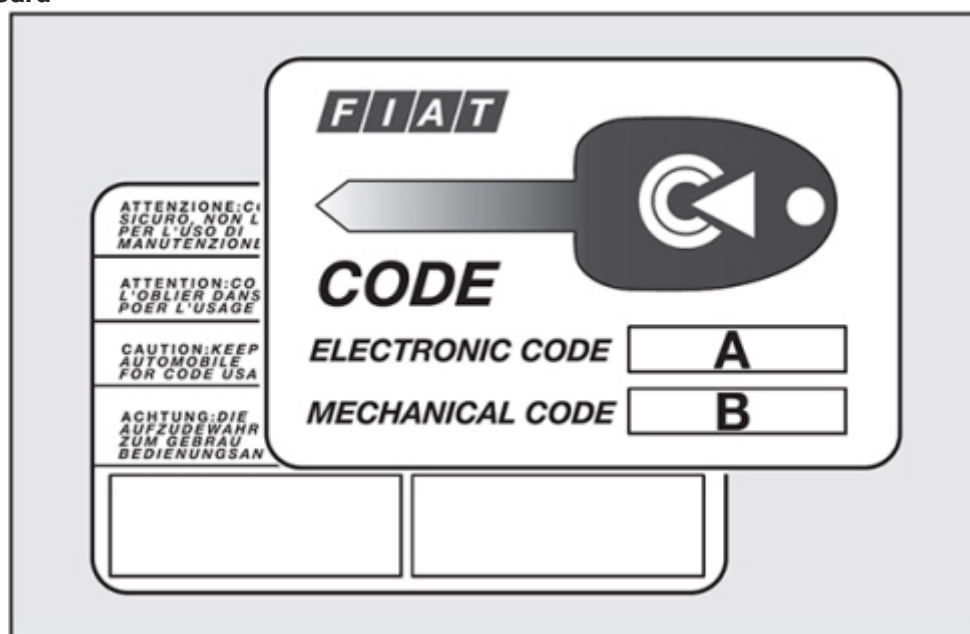


Annule et remplace la SN 55 002.16 du 19/02/2016 pour l'extension de la validité aux modèles 124 Spider, Fullback et Talento.

Informations générales

Depuis 2012, d'abord pour le modèle Panda (319) puis pour les nouveaux modèles, la Code Card (fig. 1) n'est plus présente sur tous les modèles dotés du système CODE 2.

Fig. 1 – Code Card



Ci-après sont indiqués les modèles qui sont dotés de Code Card et pour quels modèles il est possible de faire demande du code électronique via système CSPS.

- La Code Card est délivrée avec la documentation de bord pour toutes les voitures, À L'EXCEPTION de Panda (modèle 319 dont le n° de châssis est inférieur à 3078500), 500L, 500X, Tipo, 124 Spider, Fullback et Talento.
- Les voitures Panda (modèle 319 à partir du châssis 3078500), 500L, 500X, Tipo, 124 Spider, Fullback et Talento NE disposent PAS de la CODE card.
- En cas de nécessité (par exemple après la perte de la CODE card), il est possible de demander le code électronique à travers le système CSPS, selon les modalités de commande habituelles au service Pièces Détachées, comme indiqué ci-après, SAUF pour les modèles 500X, Tipo, 124 Spider, Fullback et Talento.

- Pour les véhicules 500X, Tipo, 124 Spider, Fullback et Talento, pour augmenter le niveau de sécurité, le code électronique n'est plus fourni à travers le système CSPS mais il est calculé par l'outil diagnostic (wiTechPlus – wiTech 2.0). Si nécessaire (par exemple pour la codification d'une nouvelle clé, remplacement de l'ordinateur de bord, etc.), l'appareil de diagnostic reconnaît les données du véhicule et calcule automatiquement le code électronique qui ne doit plus être tapé.



L'appareil de diagnostic doit rester branché au véhicule et connecté à l'Internet jusqu'à la fin de la procédure.

DEMANDE DE CODE ÉLECTRONIQUE PAR CSPS

Les modèles pour lesquels il est possible de faire demande du code électronique sont les suivants :

500 (150) - 600 (187) - Panda (169 - 319) - Punto (188) - Grande Punto/Punto Evo (199) - Idea (135) – Palio (178) - Linea (110) - Multipla (186) - 500L (330) - Stilo (192) - Bravo (198) - Croma (194) - Sedici (189) - Ulysse (179) - Strada (278) - Fiorino/Qubo (225/300) - Doblò (119/223) - (152/263) - Scudo (272) - Ducato (250 - 290)

Contrôle de la légitimité du propriétaire

Quand on lui demande un nouveau code de sécurité, le concessionnaire doit vérifier la documentation relative à la propriété du véhicule.

Saisie de la commande

Pour recevoir le code électronique, il est nécessaire d'utiliser une commande spécifique appelée « **Demande de code électronique/mécanique** » (Fig. 2).



Pour les modèles 124 Spider et Fullback, cette demande ne permettra pas d'obtenir le code électronique mais le code mécanique (code insert) afin de pouvoir commander une clé à insert selon le code1.

Fig. 2

Saisir le modèle (1 - Fig. 3) et le châssis (2) du véhicule dont on souhaite connaître le code ainsi que la pièce détachée concernée (3).

Fig. 3

Richiesta Codice Elettronico

1	Cliente	
	Indirizzo Spediz.	<input checked="" type="radio"/> Default <input type="radio"/> Altre
	Modello	F 150 -NUOVA 500 (2007)
	Telaio	078
2	Particolare	000000000000071751387 - CODE CARD 2
	Importo	000000000000071751387 - CODE CARD 2
		Attiva Annulla
		3

À la saisie de ces informations, la liste des prix bruts (1 - Fig. 4) s'affiche. Cliquer sur le bouton « Activer » (2), pour afficher la page illustrée Figure 5.

Fig.4

Richiesta Codice Elettronico

1	Cliente	
	Indirizzo Spediz.	<input checked="" type="radio"/> Default <input type="radio"/> Altre
	Modello	F 150 -NUOVA 500 (2007)
	Telaio	078
	Particolare	000000000000071751387 - CODE CARD 2
	Importo	XX.XXX EUR
2		Attiva Annulla

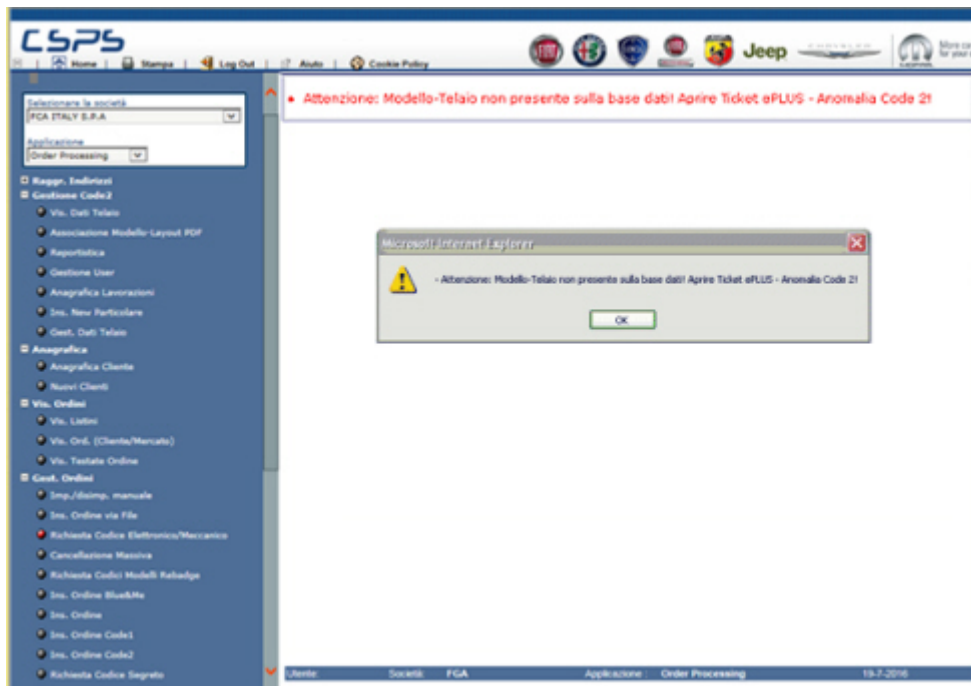
Si les données saisies sont correctes, cliquer sur « OK » (Fig. 5) pour passer à la page illustrée Figure 7. En cas de saisie de données erronées ou d'informations non disponibles, la page de la Figure 6 s'affiche

Fig. 5

The screenshot shows the FCA website interface. On the left is a navigation menu with various options like 'Ricerca, Indirizzi', 'Gestione Code2', and 'Anagrafica'. The main content area displays the 'Richiesta Codice Elettronico' form, which is identical to the one in Fig. 4. Overlaid on the form is a 'Microsoft Internet Explorer' dialog box with the text 'Sei sicuro di voler attivare la card?' and two buttons: 'OK' and 'Annulla'. A red arrow points to the 'OK' button.

Quand cette page (Fig. 6) s'affiche, pour la demande d'un code électronique il est nécessaire d'utiliser les canaux habituels de signalisation d'anomalie code 2.

Fig. 6

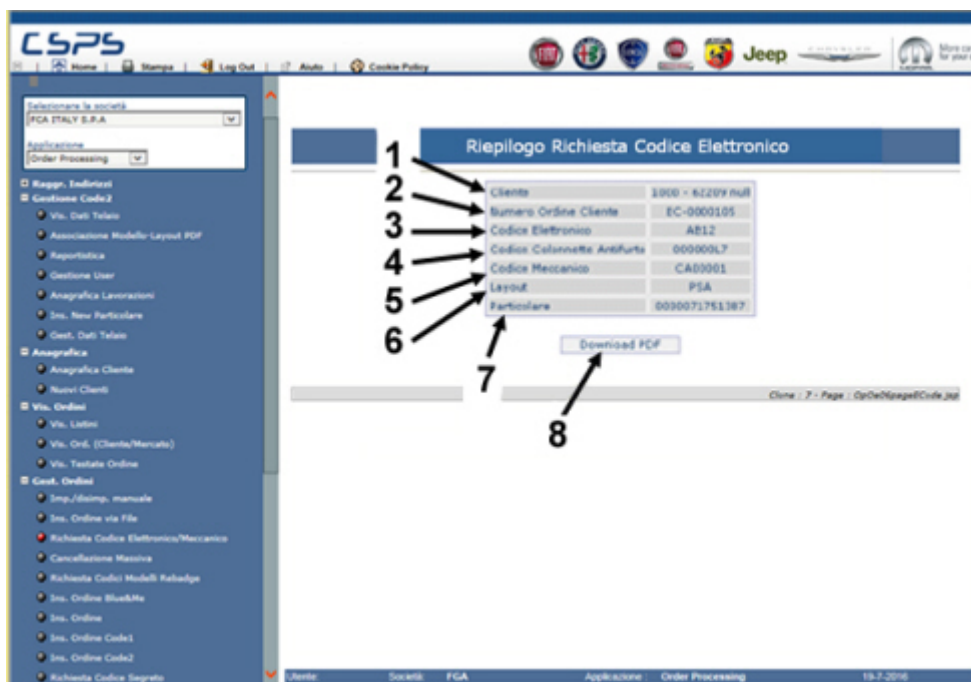


La page (Fig. 7) affiche les informations suivantes :

- Marché - Sincom concessionnaire demandeur (1) ;
- Le numéro de commande (2) engendré en ligne en format EC+ 7 chiffres. Ce numéro de commande servira pour la facturation et pour consulter la ligne de commande sur « Afficher les commandes » en le saisissant dans le « code commande client » ;
- Code électronique (3) ;
- Code écrous antivol et Code mécanique (4 et 5) - les champs seront gérés uniquement pour les modèles fabriqués par PSA (179/Nouveau Ulysse, 180/Phedra, 272/Nouveau Scudo) ;
- Mise en page (6) (Fiat ou PSA) ;
- Pièce détachée (7).

En cliquant sur « Télécharger PDF » (8 - Fig.7), le système affiche l'écran de la Figure 8.

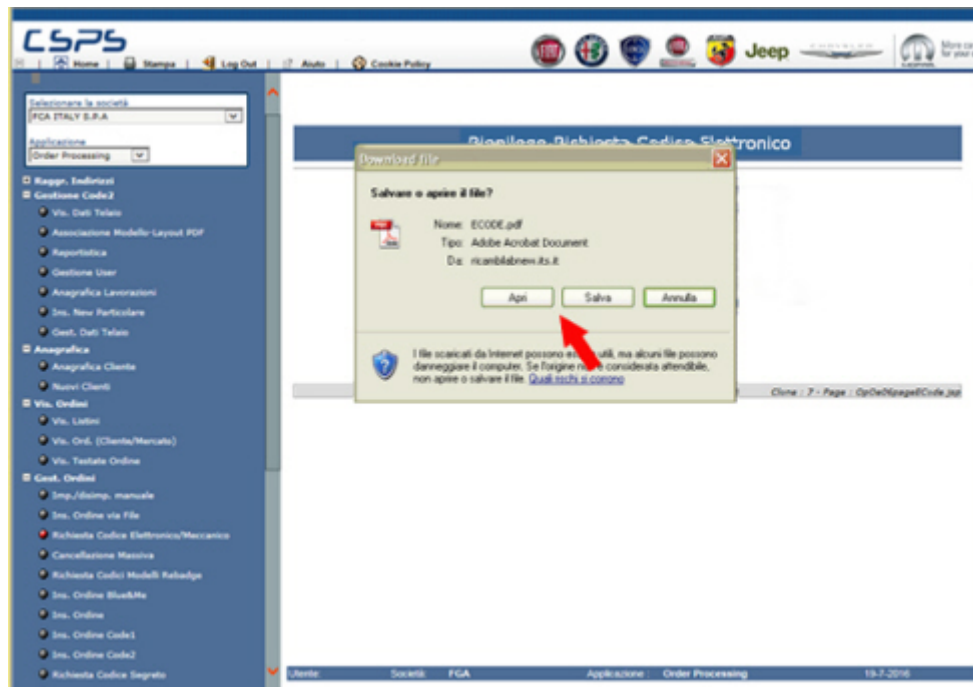
Fig. 7



Dans cet écran (Fig.8), il sera possible d'ouvrir directement le fichier ou de l'enregistrer sur PC pour pouvoir

l'ouvrir ultérieurement (il faut disposer du programme Adobe Acrobat Reader).

Fig. 8

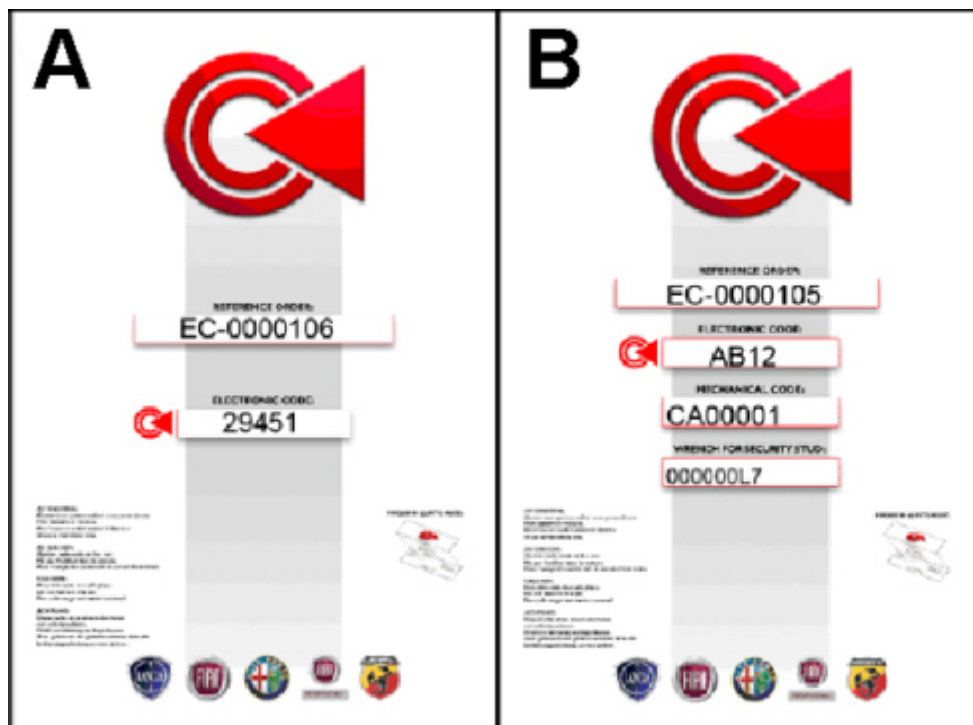


Le fichier obtenu aura la mise en page Fiat ou PSA comme indiqué sur la Figure 9.



Il est nécessaire d'imprimer la feuille, de la plier selon les instructions figurant dans l'angle inférieur droit, puis de la glisser dans une enveloppe. Cette feuille devra ensuite être remise au propriétaire du véhicule

Fig. 9



A. Mise en page véhicules FIAT

B. Mise en page véhicules PSA

Informations sur la facturation

Le concessionnaire recevra, à l'échéance habituelle de facturation, une facture spécifique qui indiquera le numéro de dessin, le numéro de commande et la mention « service de communication de données du véhicule ».



C'est un service qui sera facturé et pas une pièce détachée.

Affichage des commandes

Pour afficher une commande spécifique, saisir dans le champ « Numéro commande client » le numéro de commande qui figure sur le tirage de la demande (EC-nnnnnnn - 7 chiffres) comme indiqué dans la Figure 10.

Fig. 10

The screenshot shows the CSPS web application interface. The main title is 'Visualizzazione Ordini (per Cliente o Mercato)'. The form contains various fields for order details. A red circle highlights the 'N. Ordine CL' field, which contains the value '90-0000000'. A red arrow points to this field. The form also includes fields for 'Cliente', 'Indirizzo Sped.', 'Collegamenti', 'Fila', 'Tipo Ordine', 'Per Cassa', 'Ultimi Franchamenti', 'Telero', 'Ident', 'N. Fattura', 'Cod Registro', 'N. Documento', 'Ordinamenti', 'Particolare', 'Mercato', 'N. Ordine', 'Data Ord.', 'Stato Fras.', 'Per Bolla', 'N. Linea Ordine', 'Modello', 'Num. Viaggio', and 'Visualizza' and 'Annulla' buttons.